

VŠEHOCHUŤ

Březen 2026

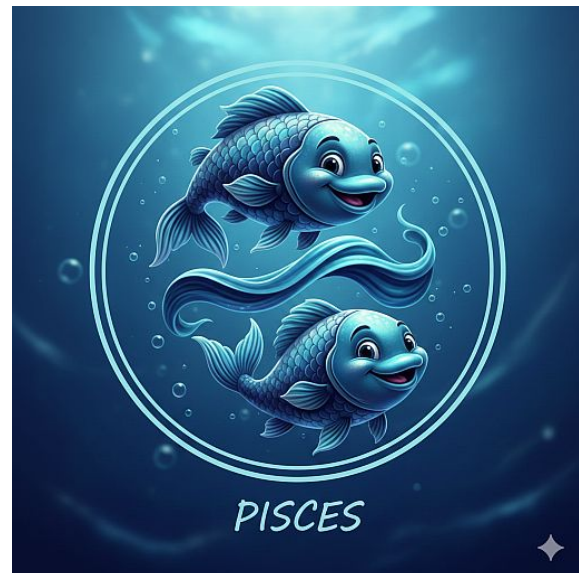
TAJEMNÁ MÍSTA - PUMAPUNKU
ZKOU MÁME VESMÍR - OBSERVATOŘ CHANDRA
NAIVISTÉ - FRANJO MRAZ
ČESKÉ SCIFI - KAREL HLOUCHA
MATEMATIKA - MATEMATICKÉ PUZZLE

PRO RODINU, PŘÁTELE A ZNÁMÉ

KDO NECHCE ČÍST, TAK SI PROHLÉDNE OBRÁZKY

MILÍ PŘÁTELE A PŘÍZNIVCI,

už se nám plíží jaro a nachystal jsem vám zase porci zajímavostí. Nejprve se zregnujeme s observatoří Chandra, pak se podíváme stavbám v Pumapunku. Naivizovat budeme s chorvatským umělcem Mrazem a prožijeme dobrodružství s fantastou Karlem Hlouchou. Podíváme se na zbytky krásné zříceniny hradu Skalka u Vlastislavy, na dějepis také narazíme při čtení povídaní o historii Litoměřic. Mozek si můžete rozhybat řešením matematických puzzle. Řešení neuvádím, neboť to každý hravě vyřeší. A následně se můžete osvěžit básničkou, kterou pro vás složila Gemini. Tak si vše užijte a HLAVNĚ KLID.



Z DOMOVA



Jaro ťuká na zahrádku, kvetou první kytičky. Kocour zatím trénuje chytání myší a ptáků ve VR.

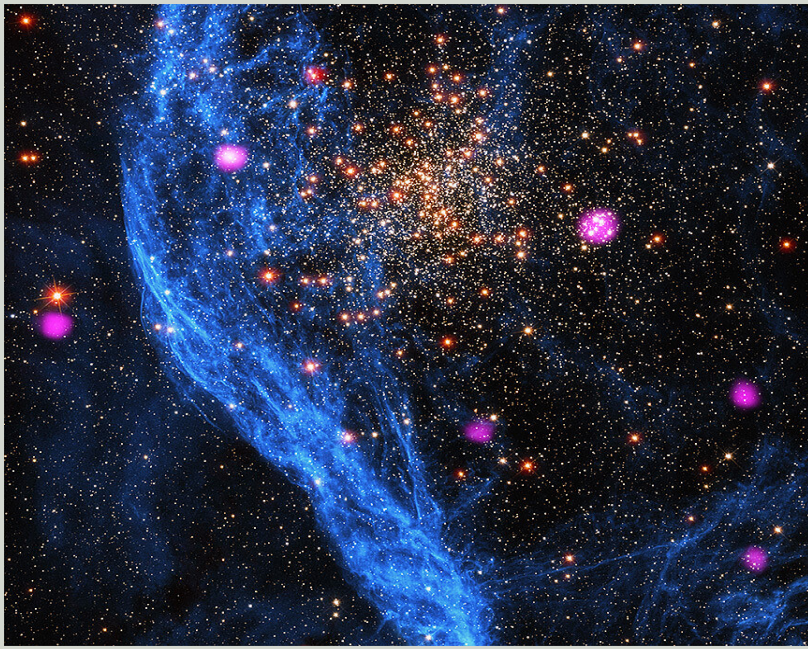


BLOGOVÁNÍ

měsíc únor utekl jak voda z tajícího sněhu a Popeleční středa nám zadělala na Velikonoce. Zase přemýšlím, čím jsem ty uplynulé dny vyplnil. Mimo lékařů jsem sledoval rekonstrukci naší kanalizace, dumal jsem nad komplexní algebrou a

analýzou, zkoumal různé Linuxy (Winux, Kali, Bazzite, Zorin), prováděl upgrade MX, zkoušel jednoduché programky v Pythonu za pomoci Gemini, udržoval svůj web, smontoval stoleček pod fritézu, kompiloval časopis, atd. V klubu stále 41. Bye.



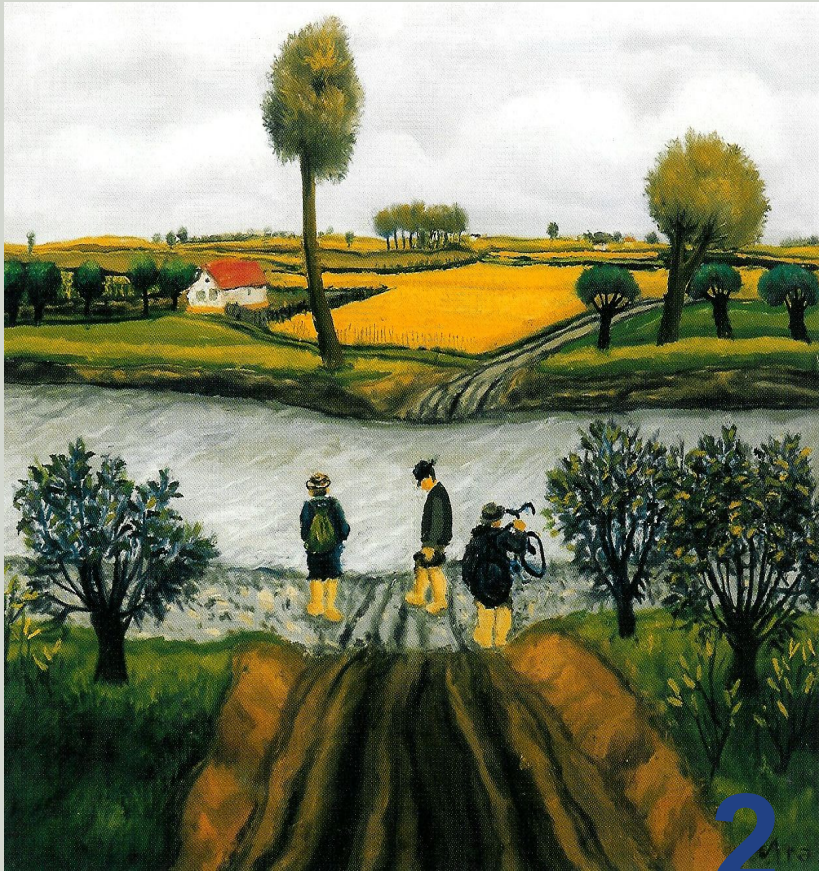


Zkoumáme Vesmír

O sondách, observatořích, raketách,... a vůbec o průzkumu Vesmíru.

Dnes observatoř CHANDRA

1



2

Naivisté

Franjo Mraz (1910 v Hlebine – 1981 v Brežicích) byl významný chorvatský umělec. Je považován za jednoho ze zakladatelů chorvatského naivního umění.

Tajemná místa

Pumapunku je významné jihoamerické předincké archeologické naleziště monumentálního chrámového komplexu, jedna ze součástí místa Tiwanaku u stejnojmenného města na západu Bolívie.

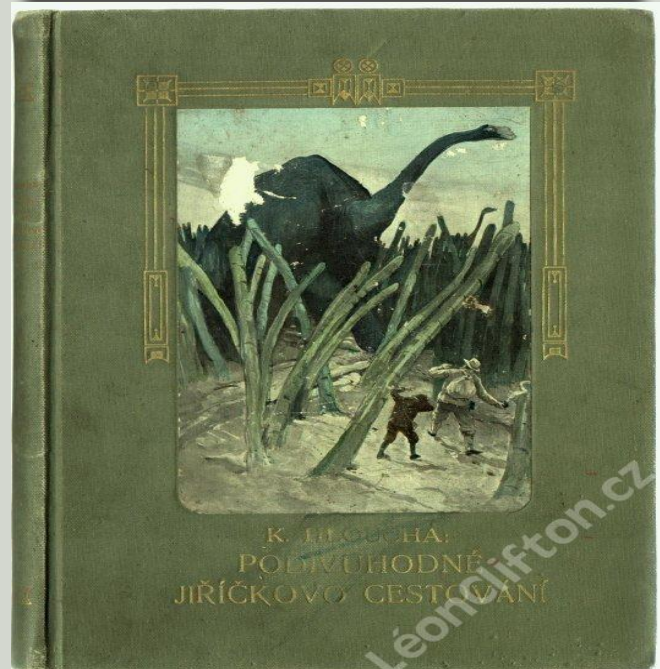
3



České sci-fi a fantasy

5

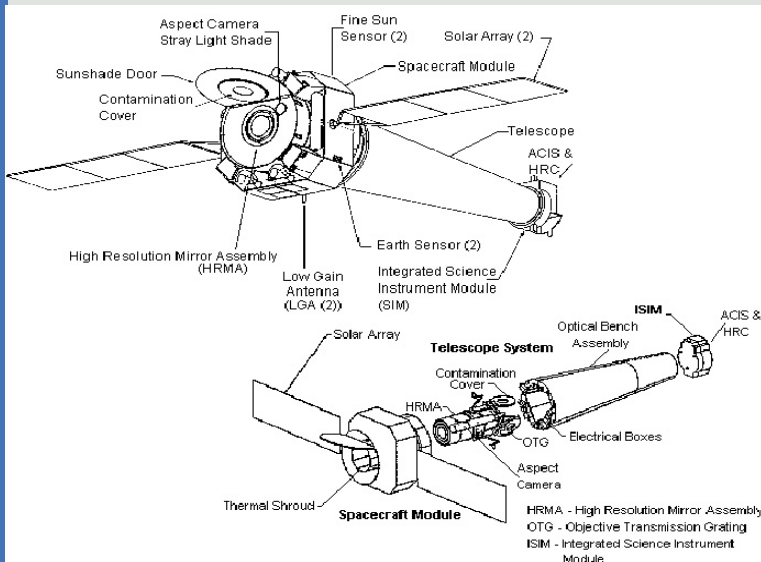
Karel Hloucha (1880 – 1957) byl úředník, spisovatel, jeden z průkopníků české sci-fi



Observatoř Chandra

Rentgenový teleskop Chandra je jedním z nejdůležitějších kosmických dalekohledů minulosti i současnosti. Na svém kontě má celou řadu důležitých fyzikálních a astronomických objevů i množství velmi povedených fotografií.

Rentgenová observatoř Chandra je rentgenový dalekohled, který pracuje na oběžné dráze Země. Je pojmenován podle přezdívky indického astrofyzika Subrahmanyana Chandrasekhara. Observatoř



čtyřmi soubory sousých paraboloidněhyperboloidních zrcadel o délce 0,85 m, se zorným polem o průměru 1,0° a s rozlišením 0,5". Za tento dalekohled jsou připojeny vědecké přístroje: zobrazující spektrometr ACIS [Advanced CCD Imaging Spectrometer] (rozsah energií 0,2-10 keV) vysokorozlišující kamera HRC [High Resolution Camera] (zorné pole 31'×31', rozlišení 0,5") průhledová mřížka pro vysoké energie HETG [High



vynesl na oběžnou dráhu raketoplán Columbia v roce 1999 během mise STS-93.

Chandru postavila firma TRW Space & Electronics Group z Redondo Beach v USA. Provozovatelem observatoře je středisko NASA Marshall Space Flight Center (MSFC) v americkém Huntsville. Chandra patří mezi největší projekty NASA. Celkové náklady na její vývoj se vyšplhaly na 1,5 mld. USD. Spolu s Hubbleovým vesmírným dalekohledem, Spitzerovým vesmírným dalekohledem a Comptonovou gama observatoří patří do projektu tzv. Velkých kosmických observatoří. Se svými rozměry 13,8 x 19,5 m a hmotností 4 800 kg jde o největší náklad, jaký kdy raketoplán Columbia vynesl na oběžnou dráhu.

Na palubě observatoře je rentgenový dalekohled o průměru 1,2 m a ohniskové délce 10,05 m, tvořený

Energy Transmission Grating] (rozsah energií 0,4-10 keV)

průhledová mřížka pro nízké energie LETG [Low

Energy Transmission Grating] (rozsah energií 0,09-3 keV)

(rozsah energií 0,09-3 keV)

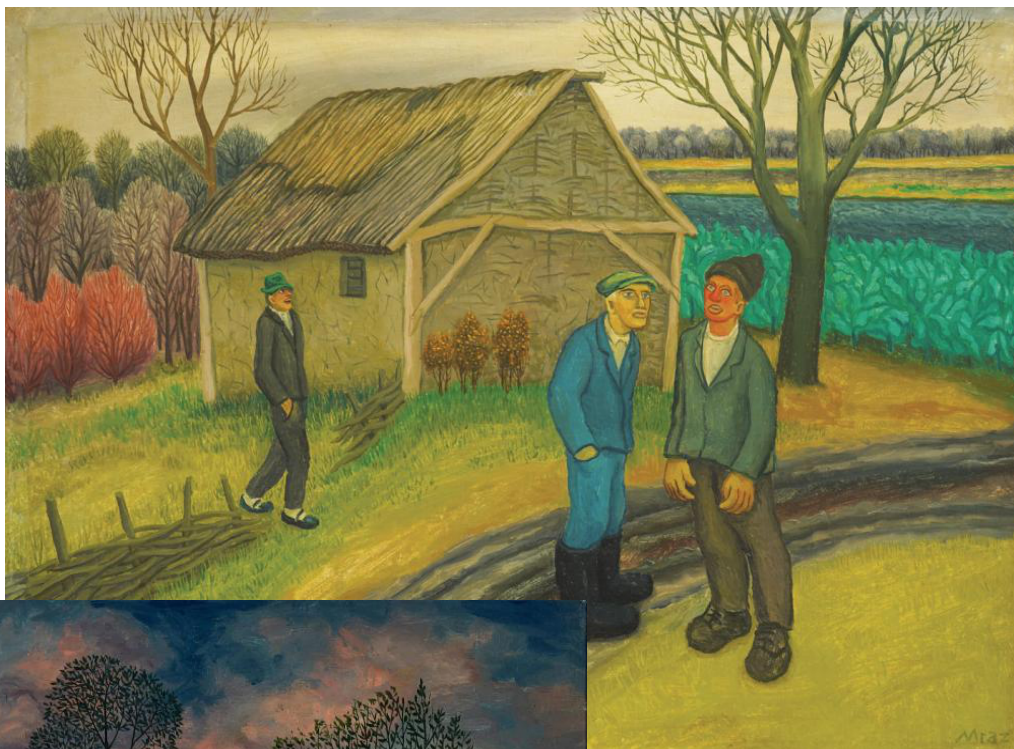
U HETG a LETG může jako detektor sloužit volitelně buď ACIS nebo HRC. Observatoř je vybavena vysokokapacitní polovodičovou pamětí pro záznam naměřených vědeckých dat (kapacita 1,8 Gbit).

Orientační a stabilizační systém PCAD [Pointing Control and Aspect Determination] využívá detektory Země, hvězdnou kameru (zorné pole 1,40°×1,40°, rozlišení 0,25"), 2 redundantní inerciální plošiny a 6 silových setrvačnicků a udržuje polohu s přesností ±30".



Naivisté - Franjo Mraz

Franjo Mraz (Hlebine , 4. dubna 1910 – Brežice , 26. října 1981), chorvatský naivní malíř. Spolu s Ivanem Generalićem a Mirkem Viriusem je zakladatelem chorvatského naivního umění. Byl sociálně angažovaným malířem a po válce se také přiklonil k socialismu (obrazy „Mládežnické linie“) a opustil typický „hleinjský způsob“. Franjo Mraz se narodil 4. dubna 1910 v Hlebine v chudé rolnické rodině. Po pěti třídách základní školy pracoval v domácnosti a věnoval se zemědělství. Od útlého věku začal



kreslit a malovat akvarely. Psal a publikoval básně. Od roku 1930 maloval, nejprve pod vedením Krsty Hegedušice a poté Petra Franjiće. Od roku 1931 začal vystavovat svá díla. V roce 1936 se zúčastnil První výstavy chorvatských rolníků malíře Generaliće – Mraza v Ulrichově salonu v Záhřebu. Kvůli svým levicovým názorům byl během druhé světové války několikrát vězněn. Cestou do tábora se mu podařilo uprchnout a přešel do ilegality. V roce 1942 se připojil k partyzánům a zastával vysoké politické funkce jako radní

ZAVNOH a AVNOJ. V té době byla jeho umělecká činnost omezena na minimum. Po skončení války žil v Záhřebu a pracoval na oddělení výtvarných umění Ministerstva školství a kultury. Od roku 1950 žije v Bělehradě a pracoval ve Vojenském muzeu. V roce 1955 se stal profesionálním malířem. Až do konce svého života žil velmi odlehkým životem; čas trávil malováním ve svém bělehradském ateliéru a v Orebići na Pelješaci. Zemřel 26. října 1981 v Brežicích ve Slovinsku a byl pohřben v Bělehradě.

Ve svých lyrických krajinomalbách, ani ve ztvárnění venkovského života se však nevyhýbal realistickému zobrazení reality. Maloval krajiny Vojvodiny, zejména Banátu, roviny a lidi, kteří ho spojovali s jeho milovanou Podravinou.

PUMAPUNKU

Pumapunku (též Puma Punku, Puma Pumku nebo Puma Puncu, česky brána pumy) je významné jihoamerické předincké archeologické naleziště monumentálního chrámového komplexu, jedna ze součástí místa Tiwanaku u stejnojmenného města na západu Bolívie.

Leží v nadmořské výšce na planině Altiplano přibližně 3860 m n. m., cca 70 km jihozápadně od města La Paz v historické oblasti pozdějšího inckého kulturního prostoru. Komplex Pumapunku se rozkládá na obdélníkové hliněné terase o rozměrech zhruba 167 × 117 m, rohy terasy jsou pokryty kamennými deskami o váze kolem 450 tun. Součástí je mnoho monolitů, největší z nich má 871 × 517 × 107 cm o váze víc než 130 tun.

Materiál je tzv. červený pískovec, který se vyskytuje v lokalitě poblíž jezera Titicaca, vzdáleného asi 15 km a vulkanická tvrdá žula tzv. diorit, častěji se uvádí andesit, který se vyskytuje v lomech na poloostrově Copacabana (přímá vzdálenost cca 55 až 80 km) nebo v lokalitě poblíž sopky Cerro Khapia u města Zepita.

Doba vzniku je od objevení místa předmětem vědecké diskuse. Oficiální archeologická verze byla ta, že vše vytvořili

příslušníci kmene Aymara. Podle té byl transport těchto kamenů v dávném Tiwanaku prováděn za použití velkého množství pracovní síly. Bylo navrženo několik teorií, jak tyto pracovní síly transportovaly kameny. Dvě z nich předpokládají použití lan z lamí kůže a použití ramp a šikmých plošin.

Pro nás zatím nepochopitelné jsou technologie použité při budování komplexu nám neznámou civilizací (příslušníci Aymara znali pouze písmo kipu, znali bronzové nástroje, neznali kolo, a jejich původ a doba datace osídlení je dosud vědecky neprokázána). Neznáme účel této stavby ani její souvislost s podobně pozoruhodnými sousedními stavbami v 500 m vzdáleném Tiwanaku. Tiwanaku je ovšem mladší a

použitá stavební technologie je jiná, běžnější, využívající menších kvádrů a malty. Monolity v Puma Punku vynikají hmotností, přesnými pravými úhly, přesnými tvary, rovností a hladkostí povrchu a úrovní zpracování naznačující mechanické opracování nebo odlévání kamene. Velké kameny, nacházející se na hlavní plošině, byly



spojovány skobami (svorkami) ze slitiny mědi, arsenu a niklu.

V Puma Punku byly zatím nalezeny dva největší kameny. První s rozměry 7,81 m x 5,17 m x 1,07 m tloušťky s odhadovanou hmotností okolo 131 tun. Druhý největší kamenný blok nalezený v Puma Punku je 7,9 m x 2,5 m x

1,86 m tloušťky a odhadovanou hmotností 85 tun. Některé kamenné bloky též disponují pravoúhlými konkávními prohlubněmi (tzv. rybinami), otvory ve tvaru oblouku, rovnými rýhami a liniemi pravidelně vzdálených děr naznačujícími stopy mechanizace. Velikost chrámového komplexu zase vyžadovala výkresy, pokročilé znalosti logistiky a plánování při stavbě. Doprava materiálu předpokládanou technikou valení kamenných bloků po kládách byla komplikována vahou 80 až 130 tun a tím, že v této nadmořské výšce neexistuje

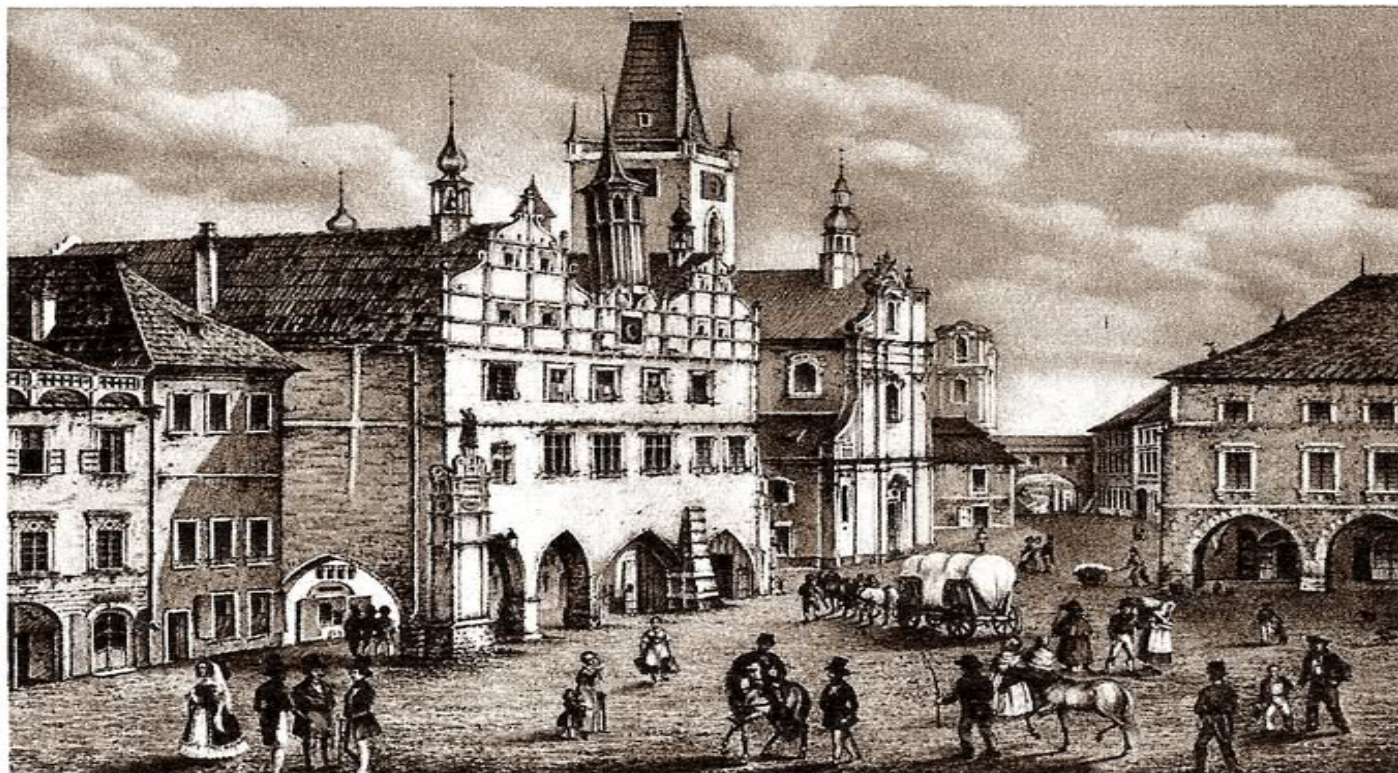
vegetace stromů (je to jedna z teorií). Schází také logický důvod, proč by se domorodí Indiáni pouštěli do tak složité a nadmíru namáhavé stavby. Fascinující jsou též takzvané



kameny H, vyrobené v normovaných (netotožných) rozměrech. Některé H bloky se zdají být nedokončené. Kamenné bloky vykazují své orientované magnetické pole. Celý komplex vykazuje známky náhlého katastrofálního zničení (např. zemětřesením); i teorie o zániku nicméně zůstávají předmětem spekulací.

LITOMĚŘICE - HISTORIE

Lippert 1871; Smetana 1996; Kotyza/Smetana/Tomas 1997; Tomas 1999; Kocánová 2006; Hrubá 2007; Macek 2007



Litmeritz Altes Rathaus, Stadtkirche u. Jesuitengasse i. Jahre 1840

Litoměřice — historický úvod

... Na straně stárnoucího krále zůstali stát v letech 1247–1249 významní severočestí pánové — Havel z Lemberka, Beneš z Rýzmburka či Jindřich ze Žitavy. Poté, co královi věrní vyšli vítězně ze střetu u Mostu, se oporou Václava I. staly především oblasti při severní hranici země, včetně významných královských měst v čele s Žatcem a Litoměřicemi, v nichž král před svým vítězným tažením na Prahu pobýval.

Osobnost Václava I. je pro Litoměřice významná i tím, že

právě on dal město obezdít hradbou, která se bezprostředně objevila i na již zmíněné městské pečetě, jejíž nejstarší otisk pochází z r. 1262 a nejstarší dochovaný typář pak vznikl kolem r. 1280 (č. k. II-56).

Ve stejné době (1262) získaly Litoměřice královskou listinu, která potvrzovala mimořádné postavení města vyloučením z krajských soudů a užíváním magdeburského práva. Následoval mimořádný, v českých zemích ojedinělý krok. Město Litoměřice, respektive jeho konšelé a kmeti („consulum et scabinorum“), si vyžádalo z Magdeburku písemné znění tohoto práva, právní kodex. Tato žádost i reakce magdeburských kmetů

dokládají přijetí magdeburského práva a existenci dvou administrativně soudních sborů, které se zde udržely i v dalších staletích. Dotvrzují též snahu získat prestiž a v rámci městského práva výjimečné postavení s tendencí projednávat i právní problémy jiných měst, jimž bylo do vínku dáno užívání magdeburského práva. Od konce 13. stol. mělo město kontrolu i nad zdejší latinskou školou, o čemž svědčí smlouva s farářem z r. 1298. Mimo této školy zde

existovala i škola kapitulní, která měla počátkem 14. stol. více než sto žáků. Již

v této době byla tedy gramotnost pro měšťanstvo v Litoměřicích dostupná, což zcela jistě ovlivnilo množství a kvalitu městských písemností. Vzdělanost litoměřických měšťanů dokazuje i styk

s literáty, například s Ulrichem

z Eschenbachu, který vzpomíná popíjení ve sklepe

litoměřického měšťana Konráda z Míšně. R. 1282 se objevuje na scéně první městský písař Mistr Jan, který byl zároveň kanovníkem litoměřické kapituly, což je v prostředí rodící se městské správy v Čechách unikátní. Měl vlastní pečeť s vyobrazením písaře, kterou přitiskoval na rub městské pečetě. Jde o nejstarší osobní pečeť písaře v Čechách...



České sci-fi a fantasy

Karel Hloucha

Karel Hloucha (21. února 1880, Podkovář u Mladé Boleslavi – 7. ledna 1957, Praha) byl úředník, spisovatel, jeden z průkopníků české sci-fi literatury.

Narodil se do rodiny místního sládka Josefa Hlouchy a jeho ženy Anny Hlouchové, rozené Matouškové. Měl čtyři sourozence, starší sestru Annu, mladšího bratra Josefa (Joe), Jiřího a nejmladší sestru Jiřinu. Později byl ovlivňován ve své tvorbě strýcem, cestovatelem Josefem Kořenským, i bratrem Joe Hlouchou, který byl též známým cestovatelem. V Libochovicích, kam se jejich rodina odstěhovala v roce 1885, vychodil obecnou školu, pak v Mladé Boleslavi absolvoval středoškolská studia na gymnáziu a po maturitě se stal v letech 1898-1901 studentem na pražské právnické fakultě. Po ukončení studií nastoupil na místo soudního a finančního úředníka.

Věnoval se převážně psaní povídek a fantastických románů, ale napsal i tři romány ryze dobrodružné.

Většinu prací mu vydalo nakladatelství Vilímek. V jeho práci jsou prvky horroru, detektivky. Byl autorem filmového scénáře k fantastickému filmu Příchozí z temnot (1920).

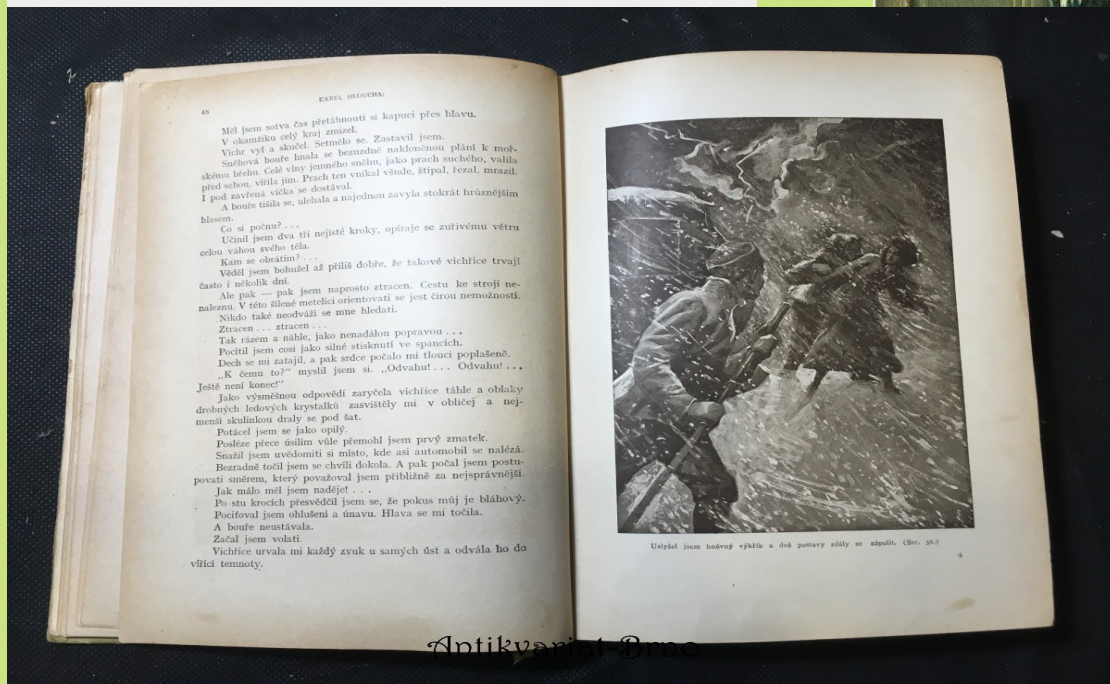
Dobrodružné romány s prvky sci-fi

Podivuhodné Jiříckovo cestování (1907), soubor pěti SF povídek o chlapci Jiříčkovi a jeho strýci vynálezci

Zakletá země (1910), fantastický román pro mládež popisuje expedici do Antarktidy

Sluneční vůz (1921), SF román [1]

Ostrov spokojenosti a jiné prósy (1925), soubor 10 povídek, pět z žánru SF a fantasy



Zakletá země

... Loni ještě strávil jsem Štědrý večer v Praze a proto nedivno, že dnes vzpomínky vracely se: na staré zasmušilé, ale tolik milované město, s věžemi trčícími, rozložené pod mocnou silhouettou Hradu, rýsujícího se na těžké zimní obloze.

Vzpomínky na drahé bytosti, které dělí ode mne sta mil.

Tolik drobných vzpomínek na štědré dny mého dětství, které nyní budily jedna druhou z dočasné dřímoty ... Pověřen velice lichotivou úlohou University a mineralogického oddělení Musea odejel jsem brzo po svátcích přes Kodaň, Faroery a Island do Julianehaabu. Kryolithové doly v Ivigutu byly prvou stanicí, kde zdržel jsem se několik týdnů za příčinou studia tohoto zajímavého a speciálně grónského minerálu.

Skvělé výsledky sedmileté výzkumné cesty mineraloga L. Giesecka nedaly mi spáti. I postupoval jsem pak na sever přes Friderikshaab do Godthaabu, kde jsem také na zimu uvízl.

Jako zimní stanice na grónském pobřeží je Godthaab skutečně výtečný.

Vlídlost a pohostinnost pana ředitele a ostatních úředníků zpříjemnila mi velmi pobyt v kolonii.

Eskymáci jsou dobrosrdeční jako děti. V čisté a teplé své komůrce mohl jsem s klidem pracovat o pojednání, určeném pro Sborník Akademie.

A právě v Godthaabu setkal jsem se s Felicieniem Boinetem.

Uzavřeli jsme rychle přátelství. Byl suchý, křehký, černý hoch, s temně modrýma očima. Vždy bezvadně, ba s jistou koketností oděný.

Felicien byl vůbec zajímavý umělecký zjev. Byl to nový druh reportéra: kreslič reportér. Sjezdil celý téměř svět.

Jeho geniální skizy malebné, groteskní a exotické plnily přední „magazíny“, měsíčníky i přední

žurnály ilustrované.

Veliká nakladatelství rvala se o něho. Jeho příjmy byly skvělé. Avšak Felicien nespokojil se kresbami. Zatím co plnil svůj skizzář, nezapomínal na zápisník, plný zajímavého „folkloru“: staré báje, pohádky, primitivní zpěvy divokých kmenů zachycoval stejným nadšením a zdarem. Volnou chvílí věnoval velké své vášni, honbě. Dovedl vypravovat neuvěřitelné lovecké historie ze všech dílů světa s vážnou ironií. Zkrátka — živá letora Felicienova činila z něho neobyčejně výborného společníka. Sršel espreitem. Nejpoutavějším způsobem dovedl vyprávěti tisíce duchaplných věcí. A pak jeho rčení, tak ryze francouzská a tak překvapující, jeho provincialismy, jeho lidová pořekadla, úmyslně umístěná v situacích, kdy působila nejgroteskněji! ...

Při tom však trpěl ironickou zimnicí. Nevím, nachází-li se tato nemoc označena v nejpodrobnějších knihách lékařských. Pochybují tuze, tím spíše, že sám jsem název ten vymyslel. Dokud Feliciena trápila tato podivná zimnice, nezbylo, než obrnit se největší shovívavostí.

Pokládaje vás za svého dobrého přítele, domníval se mítí právo, po celou dobu svého špatného rozmaru bodati vás tisícerými jehlami rafinované ironie.

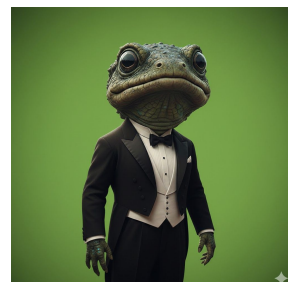
V duchu musil jsem obdivovati výši jeho umění a vynalézavosti v tomto oboru. Tím uchránil jsem se často rozmrzelosti.

Dlužno však uznati, že Felicien nikdy nevybočil z mezí vybrané zdvořilosti. Jiný naslouchaje mu,

ne

**!!! BONUS !!!
KLIKNĚTE A PAK
SI OTEVŘETE
KNÍŽKU V PDF!!!**

MLOČÍ SLOUPEK



Jako domestikovaný mlok jsem byl požádán o přečtení knížky pana Hlouchy. Většinu děje jsem nepochopil, ale líbili se mi neandrtálci. Také moc nemluvili a starali se sami o sebe. Jako my mloci, byli pohostinní a když jim nic jiného nezbývalo, tak se dovedli i prát. Zeptal jsem se, proč jim tam vůbec Hloucha lezl a bylo mi řečeno, že on tam nelezl, že si to celé vymyslel. Tak jsem se zeptal, zda si vymyslel i Grónsko a eskymáky. Řekli mi, že ne, že Grónsko i eskymáci jsou pravdiví. Mám tedy vtom zmatek, tak jsem se zeptal, proč to tedy Hloucha napsal. Řekli mi, že pro pobavení a poučení. Mě to jako poučení moc nepřipadalo, ale raději jsem se už na nic neptal. Bl jsem pochválen a dostal jsem rybu. Jsem zvědavý, co mi dají přečíst příště.

České ceny Sci-fi a fantasy



Udílení Cen Akademie science fiction, fantasy a hororu patřilo ke klíčovým aktivitám Akademie science fiction, fantasy a hororu (ASFFH). Hodnotila se zejména díla literární v kategoriích science fiction, fantasy a hororu vydaných na českém a slovenském trhu. Vedle literatury byly oceňovány i počiny výtvarné a filmové. Vyhlášení výsledků se konalo na veletrhu Svět knihy v Praze na Výstavišti.

VYBRANÉ KAPITOLY MATEMATICKÉ PUZZLE

Matematické puzzle je kategorie matematického hlavolamu, kde řešení vyžaduje nějakou matematickou operaci. Řešitel tedy potřebuje mít znalosti z matematiky určité úrovně. Základní takovou znalostí jsou samozřejmě jednoduché matematické operace. Symboly operací jsou v zadání jen jako doplněk nebo oddělovač. Nejedná se tedy o sčítání. Logickou úvahou kombinací čísel (sčítání, násobení, odčítání) z levé strany rovnosti máte zjistit číslo na pravé straně. Úlohy tohoto typu se často vyskytují v takzvaných testech IQ.

99% of People Fail to Answer

$$\begin{aligned}1 + 4 &= 5 \\2 + 5 &= 12 \\3 + 6 &= 21 \\8 + 11 &= ?\end{aligned}$$

$$\begin{aligned}3 \times 4 &= 8 \\4 \times 5 &= 50 \\5 \times 6 &= 30 \\6 \times 7 &= 49 \\7 \times 8 &= ?\end{aligned}$$

$$\begin{aligned}16+4 &= 6 \\36+9 &= 9 \\64+25 &= 13 \\81+16 &= ?\end{aligned}$$

$$\begin{aligned}81+22 &= 12 \\75+13 &= 39 \\64+32 &= 29 \\73+43 &= ?\end{aligned}$$

$$\begin{aligned}91+2 &= 16 \\82+3 &= 18 \\73+4 &= 16 \\64+5 &= ?\end{aligned}$$

$$\begin{aligned}83 &= 40 \\27 &= 12 \\19 &= 8 \\91 &= ?\end{aligned}$$

$$\begin{aligned}8+5 &= 53 \\6+7 &= 55 \\4+5 &= 29 \\9+3 &= ?\end{aligned}$$

Naše krásné zříceniny - Skalka

Historie a pověsti

Zámek ve Skalce u Vlastislavi představuje nedílnou součást dramatické krajinné scenérie v centrální části Milešovského středohoří. Jeho hlavní dominantou je jediný pozůstatek zdejšího středověkého hradu, světlá válcová věž, která se vypíná na skalnatém sopouchu nad vsí Vlastislav, dokola obklopena přilehlými sopečnými kužely Českého středohoří.

Nejstarším sídlem ve Vlastislavi je ranně středověké hradiště z 9. - 10. století situované na klesající ostrožně severně nad obcí, které je spojováno s historickými pověstmi o knížeti

Vlastislavovi a Lucké válce. K výstavbě kamenného středověkého hradu však bylo zvoleno jiné místo. Byla jím černá čedičová skála vystupující z návrší východně nad Vlastislaví, jež dala hradu bezesporu i své jméno. To je písemnými prameny zaznamenáno poprvé roku 1357 a to v predikátu místního šlechtice Jana ze Skalky. Dle současných názorů byl tento Jan zakladatelem skalsko-řehlovické větve ve zdejší kraji velmi rozšířeného rodu Kaplířů ze Sulevic. Před rokem 1578 získal hrad sňatkem Adam Hrzán z Harasova, jehož potomkové drželi Skalku i přes mnohé dramatické zvraty za třicetileté války až do roku 1730.

vystavěna ze světlé opuky a je i výjimečně dobře zachovaná. Její výška činí 15,5 m, v půdorysu je založena na nepravidelném oválu a její korunu zdobí dochované stínky cimbuří. Vstupní portál je umístěn, jak bylo z obranných důvodů zvykem, ve značné výšce nad zemí a proto je dnes interiér věže nepřístupný. Na konci 19. století byly uvnitř věže zdokumentovány dva stručné,

česky psané nápisy s letopočty 1605 a 1615. Zanechali je tu po sobě dopadení kriminálníci, kteří si na dně věže odpykávali svůj trest.

Kromě bergfritové věže se již žádné další hradní stavby do dnešní doby nedochovaly. Na základě analogií předpokládáme, že se v její blízkosti

nacházel rozměrem skromný hradní palác, v prostoru předhradí před věží se pak rozkládaly hospodářské a provozní budovy. Takovýto malý hrad mohl v 16. století jen sotva naplnit potřeby svých majitelů, lze proto soudit, i když o tom žádné doklady nehovoří, že byl přestavěn a nahrazen renesančním zámkem.

Zásadní moment pro další osudy zdejšího panského sídla přišel roku 1639, kdy byl jeho areál za třicetileté války těžce poničen švédskými vojsky. Jeho trosky byly strženy a na úpatí hradní skály nechali po polovině 17. století vystavět Hrzánové z Harasova na půdorysu písmene F nový dvoupatrový barokní zámek, který zde stojí dodnes. Podle některých názorů se měl na jeho podobě dokonce podílet vyhlášený architekt Antonio della Porta. V roce 1719 se zdejší rodový majetek Hrzánů rozrostl o další dvě panství spadající k sídlům v Dlažkovicích a Podsedicích. Od roku 1730 byla Skalka v majetku pánů z Hatzfelda, po nich pak následovali páni ze Schönbornu. V polovině 19. století sídlila na zámku pouze správa panství, druhé patro a západní část budovy byly prázdné. Součástí zámeckého hospodářského dvora byl i pivovar, lihovar, ovčín, myslivna a bažantnice, blízké okolí zámku zaujímaly ovocné sady. Po skončení druhé světové války byl zámek adaptován na depozitář Státního oblastního archivu v Litoměřicích.



Časopis - blog pro rodinu, přátele a známé ZDARMA vychází nepravidelně asi jednou měsíčně vydává PRUH Soft Litoměřice

email: pavelhruby03@gmail.com
web: www.phrub.cz
fb: <https://www.facebook.com/pavelhruby03>

kompilace obsahu Wikipedie, WWW stránky
grafické programy IrfanView 64, InkScape 1.3, Gimp 2.10.22, inPixio Photo Studio12 Ultimate, DALLE-E, GEMINI, Krita aj.
vyrobeno v programu Scribus 1.6.5

Možnost zaslání časopisu ve formátu PDF e-mailem. Zájemci pište na můj e-mail.
1. březen 2026
© PRUH Soft 2026

Ze stavebního hlediska náleží Skalka k hradům bergfritového typu, jejichž hlavní obrannou stavbou byla neobytná válcová věž, tzv. bergfrit. Ta se nacházela obvykle v čele hradního jádra nad příkopem, odělujícím tuto část hradu od předhradí. Věž se nachází na nejvyšším skalním výstupu, je



Lucké hradiště

Podle Kosmovy kroniky zde stávalo hradiště knížete Vlastislava. Místo bylo údajně dobyto a vypáleno Čechy (přemyslovskými vojsky) při bojích o nadvládu v raném středověku.

Poklad ve věži: Traduje se, že pod zbylou válcovou věží (tzv. hladomornou) z původního hradu je ukryt poklad.

Svatopluk Čech

K místu se váže i literární pověst o vzniku díla „Ve stínu lípy“, inspirovaného pouti u nedaleké kapličky.

U zámku byla také vysazená lípa, která má připomínat pobyt Svatopluka Čecha, který zde napsal své nejznámější dílo „Ve stínu lípy“. Předlohou k popisu pouti o svatodušních svátcích v „Pestrých cestách po Čechách“ zas Svatopluku Čechovi byla slavná pouť u nedaleké kapličky v údolí potoka Modla.



Březnové probuzení

Ještě se zima vlády drží,
v příkopech zbytek sněhu taje,
však slunce už se v každé kaluži
se zlatým leskem tiše hraje.

Zpod hlíny první poslové,
bledule sněhobílé svítí,
přichází ráno úplně nové,
do polí vrací se zas žití.

Severák občas ještě loupne,
však pupeny už v tichu raší,
v potoce voda prudce stoupne,
poslední mrazy z dálky straší.

Příroda dech svůj pomalu tají,
než březem předá dubnu klíče,
skřivani v mracích písňe hrají,
svět kolem barví do zelené skici.
(Gemini)



B Ř E Z E N 2 0 2 6													22 prac. dnů								
9													06:44 17:42	Neděle 1	15:17 06:04						
10	06:41 17:44	Pondělí 2	16:39 06:22	06:39 17:45	Úterý 3	17:58 06:38	06:37 17:47	Středa 4	19:14 06:51	06:35 17:49	Čtvrtek 5	20:28 07:03	06:33 17:50	Pátek 6	21:42 07:16	06:31 17:52	Sobota 7	22:55 07:31	06:29 17:54	Neděle 8	07:48
11	06:27 17:55	Pondělí 9	00:08 08:10	06:25 17:57	Úterý 10	01:19 08:39	06:23 17:58	Středa 11	02:23 09:19	06:20 18:00	Čtvrtek 12	03:19 10:11	06:18 18:02	Pátek 13	04:02 11:15	06:16 18:03	Sobota 14	04:35 12:28	06:14 18:05	Neděle 15	05:00 13:43
12	06:12 18:06	Pondělí 16	05:20 15:02	06:10 18:08	Úterý 17	05:36 16:21	06:07 18:10	Středa 18	05:50 17:41	06:05 18:11	Čtvrtek 19	06:03 19:03	06:03 18:13	Pátek 20	06:17 20:28	06:01 18:14	Sobota 21	06:34 21:56	05:59 18:16	Neděle 22	06:58 23:25
13	05:57 18:18	Pondělí 23	07:25 +++	05:54 18:19	Úterý 24	08:06 00:50	05:52 18:21	Středa 25	09:03 02:03	05:50 18:22	Čtvrtek 26	10:15 03:00	05:48 18:24	Pátek 27	11:37 03:40	05:46 18:26	Sobota 28	13:00 04:08	06:43 19:27	Neděle 29	15:22 05:29
14	06:41 19:29	Pondělí 30	16:40 05:45	06:39 19:30	Úterý 31	17:56 05:58															



KRÁLOVSKÉ MĚSTO LITOMĚŘICE



Více na www.litomerice.cz