

VŠEHOCHUŤ

Srpen 2025

CARAL - TAJEMNÉ CIVILIZACE
SLUNEČNÍ SOUSTAVA - APOPHIS
NAIVISTÉ - L. S. LOWRY
SCIFI - LYON SPRAGUE DE CAMP
PŘIJÍMAČKY Z MATEMATIKY OXFORD

PRO RODINU, PŘÁTELE A ZNÁMÉ

KDO NECHCE ČÍST, TAK SI PROHLÉDNE OBRÁZKY

MILÍ PŘÁTELÉ A PŘÍZNIVCI,

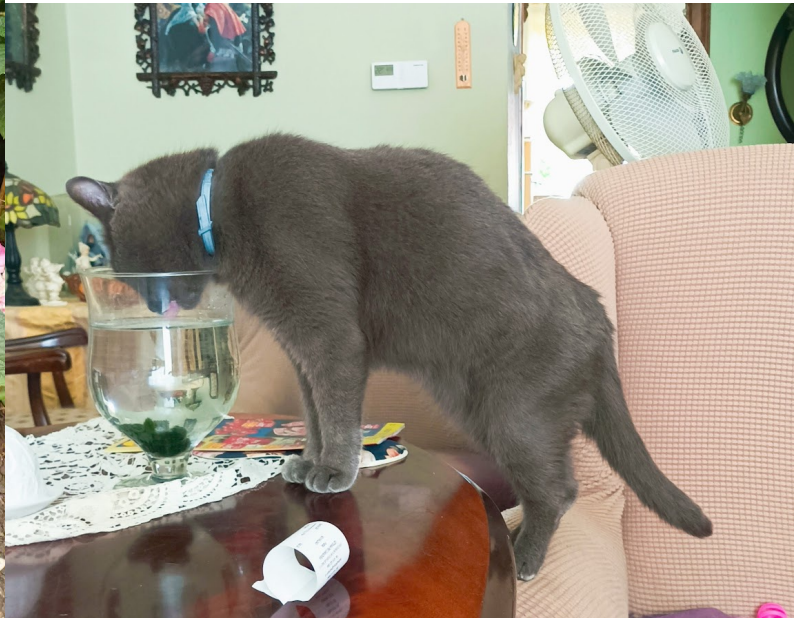
máme srpen a opět jsem pro vás splácal jeden plátek. Seznámíme se s nejstarším osídlením v Andách, navštívíme zříceninu hradu Lityš, mrkneme se na historii Litoměřického hradu. Chvilku budeme bojovat s Conanem v podání L. S. de Campa a doplníme si znalosti o cenách fantasy. Též si projdeme si kresby anglického naivisty L. S. Lawryho. Ve vesmíru se proletíme s planetkou Apophis a těsně mineme Zemi. A kdo si už spočítal alespoň jeden příklad z přijímaček na Oxford? Kdo má maturitu z matematiky, tak určitě se zasmál jak je to jednoduché.

Tak si vše užijte a HLAVNĚ KLID.



Z DOMOVA

Kocour Bony vodu pije,
venku kvetou hortensie.
Doma koláče voní,
Rózina světýlko honí.
Z merunek je chutný džem,
Je to krásný dneska den.



BLOGOVÁNÍ

Dívám se do kalendáře na uplynulý měsíc a zjišťuji, že nic moc. No, hrál jsem si s Javascriptem a JQuery a zkoušel, jak AI umí programovat. Jo, umí. Opakování grafiky, hrátky s Linuxem a trochu matematiky. Někdy

porozumět anglickému zadání příkladů dá docela fušku. Když mě dojde, co chtěl autor říci, pak je to jednoduché. Třeba příklad č. 15 v minulém čísle. Na web jsem zatím nedal řešení. Ha,ha. Tak zase za měsíc. Ahoj.





Sluneční soustava

O planetách, měsících, asteroidech, planetkách, kometách. Takové malé opakování astronomie. Dnes Apophis.

1



2

Naivisté

Laurence Stephen Lowry byl anglický umělec. Jeho kresby a obrazy zobrazují převážně Pendlebury, Velký Manchester a také Salford a jeho okolí.

Tajemné civilizace

Posvátné město Caral-Supe. Pět tisíc let staré archeologické naleziště Posvátného města Caral-Supe se nachází na suché pouštní terase s výhledem na zelené údolí řeky Supe. Jeho historie sahá do pozdního archaického období centrálních And a je nejstarším centrem civilizace v Americe.

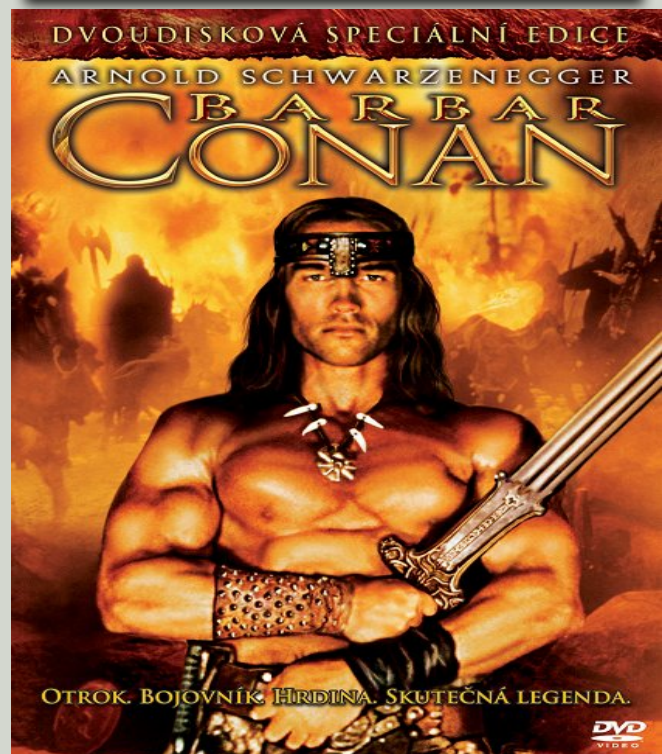
3



Sci-fi a fantasy

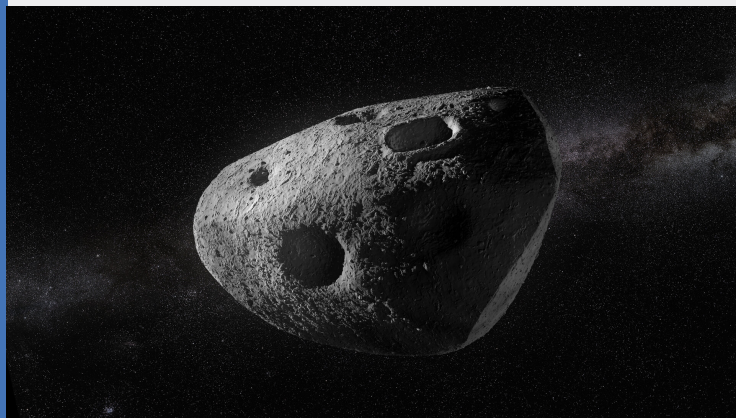
Další z klasiků sci-fi. Lyon Sprague de Camp.

5



Sluneční soustava - Apophis

(99942) Apophis (dříve známa pod názvem 2004 MN4) je planetka s rozměry 450×170 m, patří do Atenovy skupiny a je současně klasifikována jako potenciálně nebezpečná, neboť se ve vzdálené budoucnosti nedá zcela jednoznačně vyloučit její srážka se Zemí a ze všech známých planetek představuje jednu z největších možných hrozeb pro naši planetu.



Planetku objevili 19. června 2004 Roy A. Tucker, David J. Tholen a Fabrizio Bernardi v rámci projektu UHAS (University of Hawaii Asteroid Survey) na observatoři Kitt Peak v Arizoně s pomocí dalekohledu Bok o průměru 2,3 m. Protože toto těleso bylo sledováno pouze během dvou nocí, nebylo možno vypočítat dostatečně přesně jeho dráhu. Dostala proto pouze provizorní označení 2004 MN4 (resp. 2004 MN4). Teprve

18. prosince 2004 planetku znovu pozoroval G. Garrad v rámci programu Siding Spring Survey na stejnojmenné observatoři v Novém Jižním Walesu v Austrálii.

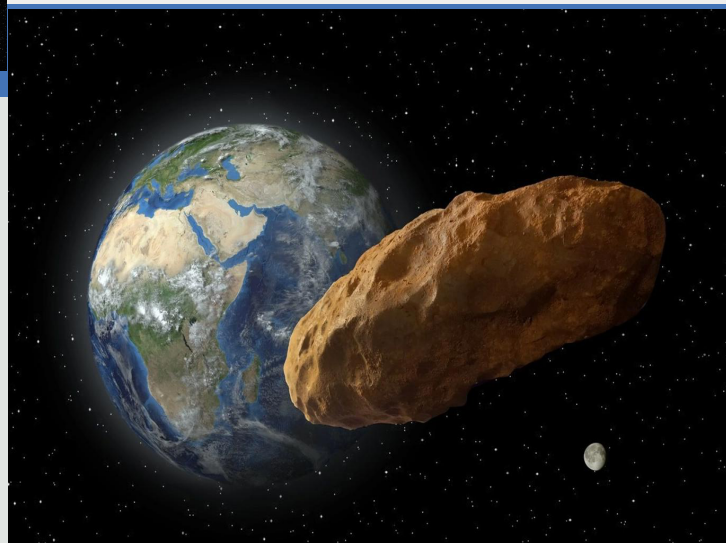
Díky tomu bylo možno s dostatečnou přesností určit dráhu planetky a proto jí bylo 24. června 2005 přiděleno katalogové číslo 99942 a 10. července 2005 dostala na návrh objevitelů jméno Apophis.

Původ jména

Apophis je řecká forma jména staroegyptského boha Apopa, „Ničitele“, který sídlí ve věčné temnotě podsvětí a každý den se pokouší pohltit sluneční loď boha Re (Ra) a lidstvo tak zbavit životodárného Slunce. Apophis (Apep) také velí armádě démonů trápících lidí. Objevitelé David Tholen a Roy Tucker byli fanoušci seriálu Hvězdná brána a poté, co zjistili, že planetka má v roce 2029 dopadnout na Zemi a zdevastovat ji, pojmenovali ji „Apophis“.

To odkazuje na stejnojmenného Goa'ulda, jenž se opakovaně pokusil zničit naši planetu a byl prvních několik sérií úhlavním nepřítelem. Riziko srážky se již díky dalším pozorováním takřka vyloučilo a planetka má proto na turínské stupnici (TS) nulovou hodnotu. V určité době ale měla na této stupnici dosud největší dosažený stupeň (4 z 10).

Zpřesněné výpočty krátce po objevu ukázaly, že nebyla vyloučena srážka tohoto tělesa se Zemí dne 13. dubna 2029 a těleso se dostalo na seznam nebezpečných planetek (PHA). Riziko srážky bylo tehdy oceněno stupněm 4 na desetistupňové turínské stupnici, přičemž



pravděpodobnost srážky byla vypočtena na 1,6 %, čili 60:1. Proto se do sledování objektu zapojilo mnoho dalších observatoří na jižní polokouli a na jihu USA.

Jak se zpřesňovaly elementy dráhy, nejprve pravděpodobnost srážky se Zemí rostla (k 27. prosinci

2004 stoupla na 2,7 %, tj. 1:37). Poté ale byly v archívech nalezeny předobjevové snímky z 15. března 2004, které dále zpřesnily znalost dráhy a srážku se Zemí v roce 2029 prakticky vyloučily. Planetka měla minout Zemi ve vzdálenosti 35 720

km od jejího středu, neboli asi 30 000 km nad zemským povrchem. To je pro představu blíže než geostacionární družice nebo méně než 1/10 vzdálenosti Země a Měsíce. Přímá kolize se Zemí však byla i tak vyloučena. Také další přesná radiolokační měření, uskutečněná 300m radioteleskopem Arecibo na Portoriku z 27. ledna až 30. ledna 2005, srážku vyloučila (průlet ve

Naivisté - Laurence Stephen Lowry

Laurence Stephen Lowry RBA RA (1. listopadu 1887 – 23. února 1976) byl anglický umělec. Jeho kresby a obrazy zobrazují převážně Pendlebury, Velký Manchester (kde žil a pracoval více než 40 let) a také Salford a jeho okolí.

Lowry maloval scény ze života v průmyslových čtvrtích severozápadní Anglie v polovině 20. století. Vypracoval osobitý styl malby a je nejvíce známý svými městskými krajinami osídlenými lidskými postavami, často označovanými jako „muži od zápalek“. Maloval také tajemné neobydlené krajiny, zamyšlené portréty a nepublikovaná „loutková“



díla, která byla nalezena až po jeho smrti. Fascinovalo ho moře a od začátku 40. let 20. století maloval čisté mořské krajiny zobrazující pouze moře a oblohu.

Jeho používání stylizovaných postav, které nevrhají stíny, a absence povětrnostních efektů v mnoha jeho krajinách vedly kritiky k tomu, že ho označili za naivního „nedělního malíře“.

Lowry drží rekord v počtu odmítnutých britských vyznamenání – pět, včetně rytířského titulu (1968). Sbíрка jeho děl je vystavena v Lowry , účelově postavené umělecké galerii na Salford Quays. Dne 26. června 2013 se v londýnské Tate Britain otevřela velká retrospektiva, jeho první v této galerii; v roce 2014 se v čínském Nankingu konala jeho první samostatná výstava mimo

Spojené království.

Lowryho olejomalby byly původně impresionistické a měly tmavý tón, ale D. B. Taylor z Manchester Guardian se o jeho dílo zajímal a povzbudil ho, aby se odklonil od ponuré palety, kterou používal. Na základě této rady začal Lowry používat bílé pozadí k zesvětlení obrazů. Vyvinul si osobitý styl malby a je nejvíce známý svými městskými krajinami obývanými lidskými postavami, často označovanými jako „muži od zápalek“.

Lowry zanechal kulturní odkaz, jeho díla se často prodávala za miliony liber.

Caral - ztracená civilizace

Pět tisíc let staré archeologické naleziště posvátného města Caral-Supe o rozloze 626 hektarů se nachází na suché pouštní terase s výhledem na zelené údolí řeky Supe. Jeho historie sahá do pozdního archaického období centrálních And a je nejstarším centrem civilizace v Americe. Toto mimořádně dobře zachované místo je působivé svým designem a složitostí architektury, zejména monumentálními kamennými a hliněnými plošinami a zapuštěnými kruhovými nádvořími. Caral, jedno z 18 městských sídel nacházejících se ve stejné oblasti, se vyznačuje složitou a monumentální architekturou, včetně šesti velkých pyramidálních staveb. Quipu (systém uzlů používaný v andských civilizacích k zaznamenávání informací) nalezený na tomto místě svědčí o rozvoji a složitosti caralské společnosti. Plán města a některé jeho součásti, včetně pyramidálních struktur a sídel elity, vykazují jasné důkazy o ceremoniálních funkcích, což svědčí o silné náboženské ideologii.

Archeologové v Peru odhalili 3500 let staré město Peñico, které svými sochařskými reliéfy, na stěnách jsou zobrazené vzory hudebních nástrojů zvané pututus, které se používaly k přenosu zvuku na velké vzdálenosti při důležitých událostech. Našla se i řada zajímavých artefaktů, nechyběly mezi nimi hliněné sochy nebo náhrdelníky z korálek a mušlí.

Starověké město Peñico se nachází v provincii Barranca v severním Peru, asi 200 km severně od Limy, ve výšce 600 metrů nad mořem. Bylo založeno v období mezi lety 1800 a 1500 př. n. l., tedy v době, kdy na jiných kontinentech vzkvétaly rané civilizace v Egyptě, Číně a Indii.

Starobylé město však nebylo jen další osadou. "Nacházelo se na strategickém místě pro obchod a výměnu s komunitami z pobřeží, vysočiny i džungle," řekla archeoložka Ruth Shadyová, která výzkum v Peñicu vedla. Místo navíc leží poblíž nejstarší americké civilizace Caral, mohlo by tak na ni přímo navazovat a pomoci objasnit, co se s ní stalo poté, co byla zdecimována klimatickými změnami.

Ačkoli civilizace Caral je jen málo známá, zanechala po sobě obrovské dědictví. Pochlubit se může 32 památkami, včetně velkých pyramidových struktur starých jako pyramidy v Egyptě, městských sídel či sofistikovaného zavlažovacího zemědělství. Existence takto vysoce strukturované společnosti vypovídá o silných a schopných vůdcích.

Během osmiletého výzkumu vědci odhalili celkem 18 staveb, včetně ceremoniálních chrámů či obytných komplexů. Jedna budova vyniká



pro kázáno, z jakého důvodu byly vytvořeny.

Caral (též Caral-Supe) je název jedné z peruánských archeologických lokalit, které jsou zařazeny na seznam světového kulturního dědictví UNESCO. Toto centrum prehispanšské civilizace Caral se nachází v údolí Valle de Supe, 200 kilometrů severně od Limy, jeho stáří se odhaduje na 5 000 let. Rozkládá se na území o rozloze 66 ha. Vzhledem ke svému

Peru tak potvrdilo svou pozici nevyčerpatelného zdroje archeologických pokladů. Zůstává totiž jedním z nejvýznamnějších center starověkých objevů, nachází se zde řada archeologických

nalezišť, ať už jde o ruiny Inků Machu Picchu, či tajemné obrazce Nazca vyryté do pouště v jižním Peru, u kterých není dodnes jednoznačně



Caral (též Caral-Supe) je název jedné z peruánských archeologických lokalit, které jsou zařazeny na seznam světového kulturního dědictví UNESCO. Toto centrum prehispanšské civilizace Caral se nachází v údolí Valle de Supe, 200 kilometrů severně od Limy, jeho stáří se odhaduje na 5 000 let. Rozkládá se na území o rozloze 66 ha. Vzhledem ke svému

Caral (též Caral-Supe) je název jedné z peruánských archeologických lokalit, které jsou zařazeny na seznam světového kulturního dědictví UNESCO. Toto centrum prehispanšské civilizace Caral se nachází v údolí Valle de Supe, 200 kilometrů severně od Limy, jeho stáří se odhaduje na 5 000 let. Rozkládá se na území o rozloze 66 ha. Vzhledem ke svému



stáří se jedná o výjimečně zachovalou lokalitu, ve které se nachází mimo jiné několik pyramidových struktur, kruhových prostranství či pozůstatky obytných budov. Caral bylo ve své době náboženským a duchovním centrem přilehlých lidských sídelních celků. Byly zde nalezeny útržky textů „zapsaných“ uzlovým písmem kipu.

Caralská civilizace se zformovala v severo-centrální oblasti Peru dříve než kdekoli jinde v Andách a Americe. Vývoj populací v této oblasti byl ve srovnání s ostatními obyvateli kontinentu předčasný. Její datování je srovnatelné pouze s nejstaršími centry civilizace ve Starém světě: když se v Egyptě stavěla starověká pyramida v Sakkáře, nebo později pyramidy Cheopse, Chefrena a Menkaureho v údolí Gízy, nebo když byla obsazena sumerská města Mezopotámie, nebo když se v Indii rozvíjely trhy, v té době, mezi lety 3000 a 2500 př. n. l., se již stavěly a přestavovaly pyramidové struktury Caralu a na jeho náměstích se pravidelně konala shromáždění pro ekonomické, společenské a náboženské účely.

V povodí Supe a oblastech pod jejím vlivem udržovala doplňková rybářsko-zemědělská ekonomika, artikulovaná obchodem, sociální systém, podporovala specializaci práce, meziregionální interakci, akumulaci bohatství a rozvoj. Výměna sušených ančoviček a měkkýšů (choros a machas) za zemědělské, průmyslové a potravinářské produkty (bavlnu, maté, fazole, achira, dýně, batáty atd.) zahájila obchodní řetězec, který sice zasahoval do dalších regionů, ale obohatil vůdce pobřežního obyvatelstva.

Obyvatelé Supe žili ve shluklých osadách různé velikosti a složitosti, rozmístěných po různých částech údolí; v každé z nich si postavili



architektonické, obytné a veřejné stavby. Některá osady obsahují působivé monumentální budovy, jako například tzv. „hlavní zóna Caral“, která zahrnovala osm populačních center, včetně největšího a nejsložitějšího města daného období, pečlivě plánovaného, s pyramidálními budovami, velkými náměstími a několika obytnými komplexy.

Osady vedly jejich příslušné orgány, ale byly pod vládou „Hunů“ neboli pána povodí.

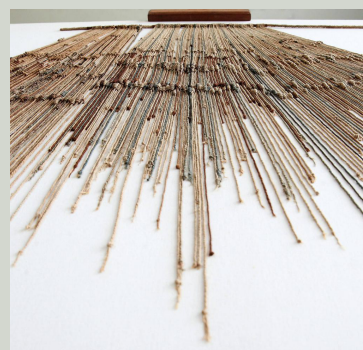
Hierarchický sociální systém rozděloval obyvatelstvo do vrstev s výraznými rozdíly, které se projevovaly v druhu pracovního zaměstnání, nerovném přístupu k vyráběnému zboží a životním stylu.

Produkce znalostí specialisty (v matematice, geometrii, astronomii, biologii atd.) se uplatňovala v urbanistickém designu, architektonické výstavbě, tvorbě kalendářů a předpovědích počasí, rozvoji zemědělských polí a zavádění zavlažovacích systémů, šlechtění zemědělských plodin, veřejné správě atd. Vědecký a technologický pokrok vedl ke změnám, které prospívaly především vládcům a společenským vrstvám, ke kterým patřili.

Měření pohybu hvězd se odrazilo ve stavbě velkých geoglyfů a kamenných uspořádání, které předcházely těm vysledovaným v pampě Nazca o více než tři tisíce let.

Informace se zaznamenávaly pomocí provázků a uzlů; s civilizací se začalo používat quipu, které trvalo až do říše Inků, více než čtyři tisíce let po Caralu.

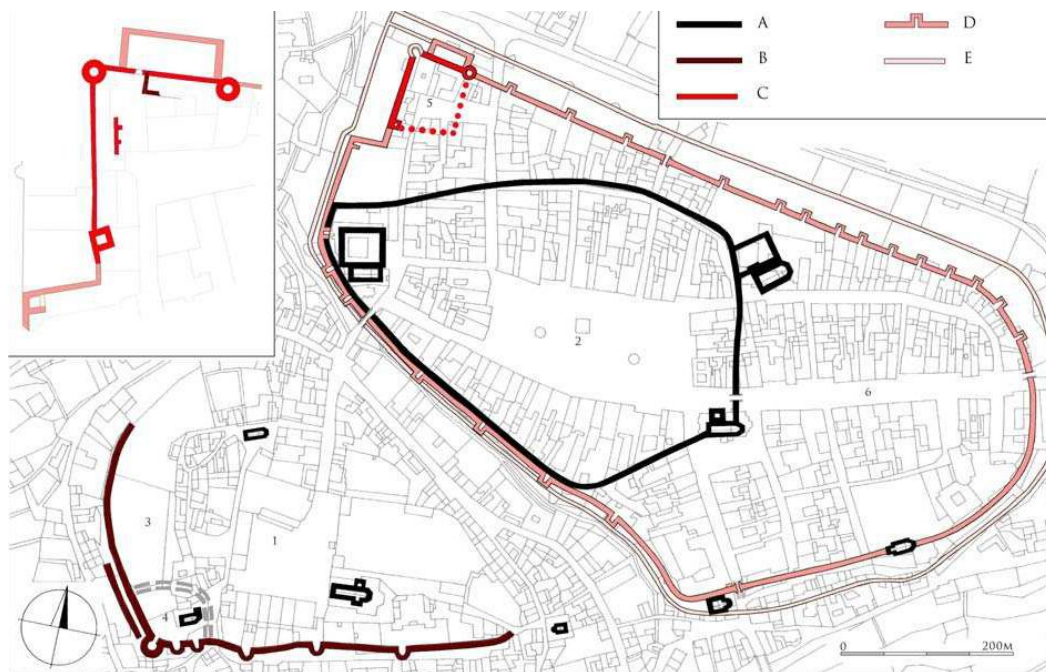
Obyvatelé se pravidelně účastnili kolektivních produktivních činností, které byly kombinovány s dalšími sociálními, ekonomickými a náboženskými aktivitami. Tkanina sociální struktury se tak udržovala a posilovala prostřednictvím pravidelných akcí, kde byla práce spojena s vydáváním předpisů a nařízení, s veletrhy nebo trhy s slavnostním prostředím, obřady, rituály, hudbou, tanci, jídlem a pitím.



LITOMĚŘICKÝ HRAD A JEHO POČÁTKY

(Poznámky k hradní politice Jana Lucemburského v severozápadních Čechách)

Oldřich Kotyza – Milan Sýkora



Plán města Litoměřic s vyznačením rekonstruovaného či dochovaného průběhu opevnění a význačných budov.

A – nejstarší městská hradba z poloviny 13. stol.;

B – opevnění Dómského vrchu a nejstarší hradní budova z 2. poloviny 13. stol.;

C – počátek 14. stol.;

D – rozšíření města za Karla IV. kolem poloviny 14. stol.;

E – schématický průběh fortifikace výrazně upravované na počátku 16. stol. (nejsou zde zaneseny z ní vystupující bašty).

(podkladová mapa O. Kotyza, J. Tomas a P. Tomas, upravil a doplnil M. Sýkora).

Písenné prameny

Kdy vlastně se poprvé vrcholně středověký hrad v písemných pramenech objevuje? Odpověď na tuto otázku není jednoduchá, protože jen s obtížemi dokážeme odlišit raně středověký hrad od jeho nástupce.

Vraťme se proto o něco dříve, do bouřlivé doby r. 1249, kdy již dva roky musel král Václav I. válčit se svým synem Přemyslem Otakarem. Ještě 7. června Václav I. pobýval v Budyšině (CDB IV.1, č. 166, 271) a poté „rex viam tenuit versus Liutomierzicz, mandans universis ecclesiae Pragensis dioecesis praelatis et canonicis, ut infra octo dies sibi occurrant, pro viribus suis sibi assistere non obmittant“, tj. „vydal se král na cestu k Litoměřicím a poručil všem prelátům a kanovníkům kostela i diecéze pražské, aby mu do osmi dnů vyjeli vstříc a neopominuli mu být nápomocni podle svých sil“, jak alespoň píše tzv. Druhý pokračovatel Kosmův (Příběhy krále Václava I. a.a. 1249, ed. FRB II, 304). Tento neznámý kanovník dodává (tamtéž, 305), že tu král „shromáždil četné vojsko“ („congregavit exercitum“) a „v tomto městě [Litoměřicích] pořádal sněm“ („curiam in eadem civitate celebrante“). Potom král vytáhl k Sadské a 5. srpna 1249 se zmocnil Prahy, čímž de facto porazil svého syna a ukončil i jeho odboj (k odboji nejnověji Zemlička 2011, 90–92).

Král pobýval asi na raně středověkém hradě, tj. na Dómském vrchu, a tam se asi konal i shora uvedený sněm. Nejspíše zde také nechal sepsat listinu s nařízením pro jemu věrné velmože Častolova ze Žitavy, Havla z Lemberka, Beneše a Jaroslava ze Slivna, která je datována „Luthomaritz IIIo idus Iulii“, tj. „Litoměřice 18. července“ (CDB IV.1, č. 167, 272). Není sice vročena, ale nemůže jít o jiný rok než o 1249 a dobře to zapadá i do shora uvedeného vyprávění pražského kanovníka. O něco později Václav I. nařízení vyhotovit „in Luthomeritz per manum Herbordi, Pragensis canonici, curie nostre notarii, anno Domini MoCCoXoL nono, Xo kalendas Augusti“, tj. „v Litoměřicích rukou Herborda, pražského kanovníka, našeho dvora notáře, léta Páně 1249, 23. července“ listinu pro klášter v Doksanech, v níž klášteru potvrzuje všechny jeho imunity vztahující se i na jeho poddané. Zápis mj. dosvědčují „Hermannus prepositus Luthomeritzcensis“, „Lutholdo iudex de Luthomeritz“ a „Heinricus

Rex dictus de Luthomeritz“, tj. „probošt litoměřické kapituly Heřman“, „litoměřický rychtář Luthold“ a „Jindřich řečený Rex (= Král) z Litoměřic“, asi jeden z nejzámožnějších tamních měšťanů (CDB IV.1, č. 167, 274–276).

Podle všeho tehdy Litoměřičtí stáli na straně krále, zajisté včetně kastelána. O něm však prameny v r. 1249 mlčí. Oprávněně však můžeme předpokládat, že jím byl Boruta (Bořuta, Bořita), v litoměřickém kastelánském úřadě dotvrzený v r. 1253,

kdy svědčí 20. listopadu dvěma královským listinám Přemysla Otakara II. – „Boruta castellano Luthomericensi“ (CDB V.1, č. 3, 36), resp. „Borzuta castellano Luthomericensi“ (tamtéž, č. 4, 38). Přemysl asi nezapomněl na to, že Boruta stál na straně jeho otce a ten na jeho nátlak patrně musel kastelánský úřad opustit (nelze ovšem zcela vyloučit, že to bylo z důvodu nemoci či pro stáří). Podle vydavatelů českého diplomatáře J. Šebánka a S. Duškové tehdy žil asi v nedaleké

Ředhošti a po ní se i psal jako Boruta z Ředhoště.

Jistě není náhodou, že se poprvé objevuje ve tvaru „Boruta de Ryedhosch“ mezi svědky v listině z 10. července 1254 (CDB V.1, č. 31, 71) a poté 10. května 1255 jsou spolu se synem uváděni jako „Boruta de Redhostc, Bolezlaus filius eius“ (tamtéž, č. 45, 97). Roku 1261 byl asi již mrtvý, neboť se 8. září 1261 zmiňuje jen jeho syn Bohuslav – „Bohozlaus filius Boruthe“ (tamtéž, č. 292, 439), přičemž nevíme, zda jde o jeho dalšího syna či o zkomolení výše uvedeného Boleslava (nebo naopak). O jeho nástupci v úřadě litoměřického kastelána však prameny mlčí. Přemysl Otakar II. navštívil za své vlády Litoměřice několikrát, a to v r. 1266, 1269 a 1277. Roku 1266 pobýval ještě 4. května v Chebu (CDB V.1, č. 470, 693–694) a 13. května jej nacházíme v Litoměřicích („in Lutomaritz“), kde se neobvykle objevuje mezi svědky („serenissimus dominus Otakar, rex Bohemie“) odkazu dvou hradů s příslušenstvím, které nechal složit v tomto sídle hrabě Albert II. Goricko-Tyrolský, pro svou ženu Eufémii, dceru slezského knížete Konráda (MHDC IV.2, č. 2895, 634; regest in CDB V.3, č. 1369, 253).



Lyon Sprague de Camp

Lyon Sprague de Camp (27. listopadu 1907, New York – 6. listopadu 2000, Plano, Texas) byl americký spisovatel, publicista a popularizátor vědy, autor mnoha děl science fiction a fantasy, jeden z představitelů Zlatého věku science fiction.

L. Sprague de Camp vystudoval letecké inženýrství na univerzitě California Institute of Technology a roku 1930 dosáhl titulu bakalář. Roku 1933 absolvoval Stevens Institute of Technology. V roce 1939 se oženil se spisovatelkou Catherine Crook de Camp (1907–2000), která byla jeho osobní vydavatelkou a obchodní manažerkou a také spoluautorkou mnoha jeho děl z oblasti sci-fi a fantasy. Oba dva společně byli vítanými hosty na všech amerických sci-fi conech. Společně žili ve středoseverním Texasu, jehož mírné počasí a blízkost jejich dvou synů pozitivně stimulovala jejich literární produktivitu.

Během druhé světové války pracoval společně s dalšími známými autory sci-fi Isaacem Asimovem a Robertem A. Heinleinem v Letecké experimentální stanici vojenského námořnictva ve Filadelfii. Vojenskou službu opustil jako poručík.

Debutoval roku 1939 v pulpovém magazínu Astounding Stories sci-fi povídkou The Isolinguals a v následujících letech se stal jedním z předních přispěvatelů tohoto časopisu. Stal se autorem více než sto dvaceti knih a stovky povídek, mnoho z nich napsal společně s jinými autory, například s Fletcherem Prattem, Linem Carterem, Björnem Nybergem (s posledními dvěma oživil kultovní



postavu Conana od Roberta E. Howarda). Vynikl v několika literárních žánrech jako je biografie, science fiction a fantasy, byl také historikem a popularizátorem vědy a stal se mistrem v oboru humoristické fantasy. Působil také jako technický poradce filmů na motivy díla R. E. Howarda Barbar Conan (1982, Conan the Barbarian), Ničitel Conan (1984, Conan the Destroyer) a Kull dobyvatel (1997, Kull the Conqueror).



CENY

1953 – International Fantasy Award za knihu Lands Beyond.

1975 – Gandalf Grand Master Award (velmistr fantasy) za celoživotní práci na poli fantasy.

1977 – Forry Award.

1978 – Damon Knight Memorial Grand Master Award (velmistr sci-fi).

1984 – World Fantasy Awards.

1989 – First Fandom Hall of Fame Award.

1993 – Raymond Z. Gallun Award (společně se svou manželkou).

1997 – Hugo Award za knihu Time and Chance.

1998 – Pilgrim Award.

Conan - osvoboditel

I. Když se koruny zmocní šílenství

Nad kopulemi věží královského města Tarantie se na lehkých temných křídlech vznášela noc. Na ulicích plných mlhy plál tu a tam koš s dřevěným uhlím a doutnajícím oharky připomínaly nenávistné oči šelem v neprostupné džungli. Za takových nocí bylo na ulici jen málo chodců, přestože mlhou ztěžklý vzduch už s sebou nesl zřetelnou vůni časného jara. Těch pár lidí, které nutnost přece jen vyhnala z příbytků, se bázkivě kradlo ulicemi a děsilo se každého stínu.

Na akropoli, kolem níž se rozkládalo Staré město, zvedal proti chladným a vzdáleným hvězdám svá ozubená cimbuří palác aquilonských králů. Stavba plná věží a věžiček se krčila na své vyvýšenině jako nějaká podivná obluda z dávno minulých dob a shlížela na Vnější město, jehož hradby z mohutných kamenů ji jakoby věznily.

V bohatě zdobených komnatách, chodbách i mramorem obkládané síni vládlo ticho husté jako prach v polorozpadlých stygijských hrobkách. Sluhové a pážata se ukrývali za zamčenými dveřmi a s výjimkou členů královské gardy nebylo na chodbách a širokých schodištích vidět jediného člověka. Dokonce i tihle zjizvení a v bojích zakalení veteráni měli sklony zkoumat kdejaký hlubší stín a poplašeně mrkat při každém neočekávaném zvuku.

Před vchodem, ozdobeným bohatě řasenými závěsy z purpurového brokátu, stála dvojice nehybných gardistů. Oba ještě více strnuli a opálené tváře jim pobledly, když se za silnými dveřmi ozval tlumený, ale o to děsivější bolestný výkřik. Zazněl jako krátká, nekonečně zoufalá píseň, která se na svém vrcholu náhle zlomila a zmlkla. Bylo

vidět, že se jako ledová jehla zabodl i do otrlých srdcí obou vojáků.

„Mitra nás všechny chraň!“ zašeptal pobledlými rty gardista vlevo ode dveří.

Druhý muž mlčel, ale jeho divoce bušící srdce ten výkřik opakovalo a dodávalo: „Mitra nás všechny ochraňuj a s námi i celou zem.“

Protože v Aquilonii, nejmocnějším a také nejpyšnějším království hyborského světa, měli přísloví, které říkalo: „I ten nejstatečnější se ukrývá, když se koruny zmocní šílenství.“

A král Aquilonie zešílel.

Jmenoval se Numedides, byl to bratranec a nástupce Vleria III. a potomek prastarého královského rodu. Už šest let sténalo království pod jeho nemilosrdnou vládou. Byl nejen podezřívavý a hloupý, ale současně i samolibý, pověřivý a krutý. Jeho hříchy byly do určité doby jen hříchy všemocného krále, který má slabost pro hebkou pleť, práskání biče a hlasy vyděšených prosebníků. Nějakou dobu byl Numedides ochoten ponechat vládu nad svým královstvím v rukou ministrů, kteří říši spravovali jeho jménem, zatímco on sám se ponořil do smyslných radovánek ve svém harému a mučírňách.

To všechno se ovšem změnilo s příchodem Thulandry Thuua.

Nikdo nevěděl, co je ten hubený, tmavý a tajemný muž zač. Právě tak nikdo nevěděl, ze kterého kouta záhadného Východu pochází a proč zavítal právě do Aquilonie. ...

**!!! BONUS !!!
KLIKNĚTE A PAK
SI OTEVŘETE
KNÍŽKU V PDF!!!**

MARVINŮV SLOUPEK



Toho Conana bych chtěl potkat. Už si představuji, jak mě zoufale mlátí po hlavě mečem, sekerou a vším dalším co mu padne pod ruku. A nic. Cha, nějaká strašidla, čary, kouzla, kouzelné předměty. Silové pole, je silové pole. On vlastně je typický exemplář lidského rodu. Vezme si co potřebuje a nikoho se moc neptá. Když mu někdo moc překáží, tak ho propíchne. Zase musím uznat, že se zastává slabých a zotročených. Když má na to náladu. Ty fantasy světy mají něco do sebe. Pokaždé se v nich vyskytuje hrdina, který se Conanovi nějak podobá, alespoň v tom, že nakonec vyhraje. O ostatních jsou tam jen zmínky, vyjma hlavního padoucha. Ten je vždy vykreslen v odpudivé podobě.

Ceny Sci-fi a fantasy World Fantasy Award

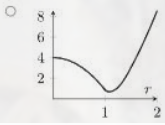
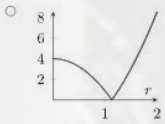
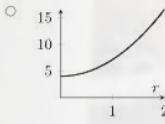
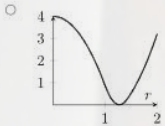
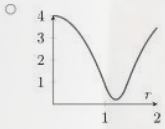


(„Světová cena fantasy“) je americká cena pro nejlepší příspěvky v literárním žánru fantasy, udělovaná od roku 1975 každoročně na Světovém fantasy sjezdu (World Fantasy Convention). Cena tvoří protějšek k Ceně Hugo (Hugo Award), udělovaná v žánru sci-fi.

A DALŠÍ PORCE PŘÍKLADŮ Z PŘIJÍMAČEK KE STUDIU MATEMATIKY NA OXFORDU

Question 23 [4 marks]

Consider a square with side length 2 and centre $(0,0)$, and a circle with radius r and centre $(0,0)$. Let $A(r)$ be the area of the region that is inside the circle but outside the square, and let $B(r)$ be the area of the region that is inside the square but outside the circle. Which of the following is a sketch of $A(r) + B(r)$?



Question 22 [4 marks]

In the range $-90^\circ < x < 90^\circ$, how many values of x are there for which the sum to infinity

$$\frac{1}{\tan x} + \frac{1}{\tan^2 x} + \frac{1}{\tan^3 x} + \dots$$

equals $\tan x$?

- 4
- 3
- 1
- 2
- 0



Question 25 [4 marks]

Four distinct real numbers $a, b, c,$ and d are used to define four points

$$A = (a, b), \quad B = (b, c), \quad C = (c, d), \quad D = (d, a).$$

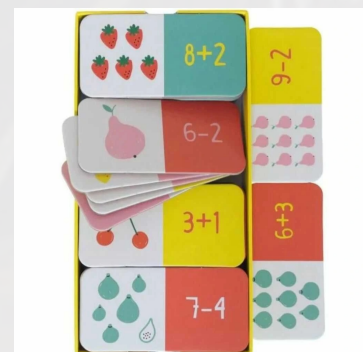
The quadrilateral $ABCD$ has all four sides the same length

- if and only if $(a - b)^2 = (c - d)^2$
- if and only if $(a - d)^2 = (b - c)^2$
- if and only if $a - b + c - d = 0$
- if and only if $(a - c)^2 = (b - d)^2$
- for no values of a, b, c, d

Question 24 [4 marks]

A sequence is defined by $a_0 = 2$ and then for $n \geq 1$, a_n is one more than the product of all previous terms (so $a_1 = 3$ and $a_2 = 7$, for example). It follows that for all $n \geq 1$,

- $a_n = 4a_{n-1} - 5$
- $a_n = 2a_{n-1}(a_{n-1} - 3) + 7$
- $a_n = a_{n-1}(a_{n-1} - 1) + 1$
- $a_n = \frac{3}{2}n^2 - \frac{1}{2}n + 2$
- None of the above.



Naše krásné zříceniny - Litýš



Historie a pověsti

Východně nad vsí Kotelicemi, která patřila až do r. 1337 (kdy je doložena poprvé) ke komendě německých rytířů v Býčkovcích, se vypíná zarostlý kuželovitý vrch, na němž jsou zachovány zříceniny středověkého, dobře opevněného a strategicky důležitého hradu Litýše.

K hradu vedla od jihu dodnes zachovaná cesta, jež se otáčí kolem celého vrchu a vstupuje pak ze západu na vrchol, kde stál hrad. Celý vrchol obklopuje hluboký příkop – až na severní stranu chráněnou příkrými skalami. Zejména na jižní a východní straně byly vybudovány hradby, dodnes zčásti zachované (zvláště na jihozápadní straně). Z bývalých hradních objektů jsou zachovány jen zbytky zdí a sklepa při jižním okraji, které snad patří k bývalému paláci. Na severním okraji, mezi skalními stěnami, jsou patrné náznaky bývalé hradní studny.

R. 1337 prodali němečtí rytíři Kotelice dvěma

pannám chotěšovského kláštera s tím, že po jejich smrti případně zpět řádu. V r. 1408 se připomíná jakýsi Klement z Kotelic, ale není jasné, zda jde o tyto Kotelice. Víme však určitě, že němečtí rytíři zastavovali svůj majetek, mezi nímž byly i Kotelice.

Když na jaře 1421 došlo v trebušínské kotlině k bojům mezi Janem Žižkou, táhnoucím na Litoměřice, a spojenci krále Zikmunda, objevuje se mezi nimi i děčínský Zikmund z Vartemberka. Tento hrabivý katolík zaútočil neúspěšně na podzim 1421 na Žižkův hrad Kalich. Král Zikmund si chtěl pána z Vartemberka zavázat pevněji, a

proto mu zastavil 27. listopadu 1422 mimo jiné i veškerý majetek bývalé býčkovické komendy. Aby si Vartemberk tuto problematickou zástavu zajistil, rozhodl se na její obranu vybudovat nový hrad, který by byl současně i hrozbou Žižkovu Kalichu. Volba padla na vrch Litýš nad Kotelicemi.

Z hradu Litýše spravoval pak vartemberský purkrabí tu část býčkovické zástavy, kterou se podařilo v průběhu bojů Zikmundovi Vartemberkovi udržet. Neznáme bohužel osudy hradu v těchto pohnutých dobách, víme jen, že tu byl r. 1432 purkrabím Mikuláš ze Lhoty. Zikmund z Vartemberka pojistil své druhé ženě Anežce ze Šternberka r. 1427 věno na Litýši, ale ta zemřela krátce po smrti svého manžela, jenž byl r. 1438 umořen

hladem jako vězeň krále Albrechta II. Habsburského, proti němuž snad připravoval spiknutí. Litýš pak přešel jako odúmrtí na Aleše a Zdeňka ze Šternberka. Ti jej však prodali r. 1454 mladšímu synu Zikmunda



z Vartemberka, Janovi. Ale už v r. 1459 držel Litýš spolu s celou bývalou državou býčkovické komendy Jan z Čečelic na Tetčiněvsi, věrný straník Jiřího z Poděbrad. Litýš se stal tehdy centrem panství, k němuž patřila i bývalá býčkovická komenda se svým majetkem. Jediná dcera Jana z Čečelic se provdala za vnuka Zikmunda z Vartemberka Kryštofa, jenž držel i Tolštejn, Ralsko a Rybnov. Když po r. 1489 Kryštof zemřel, zdědil litýšské panství nejmladší z jeho tří synů, Václav († 1552). Václav z Vartemberka však r. 1532 vyměnil Litýš s Býčkovicemi se svým strýcem Kryštofem z Vartemberka za čtvrtinu České Lípy.

Za nového držitele byl Litýš sice ještě obýván, ale protože již byl zřejmě nepohodlný a nevyhovoval zvýšeným nárokům na bydlení, dal Kryštof opravit zpusťlou býčkovickou tvrz a přenesl na ni sídlo panství, které bylo dosud na Litýši. Opuštěný hrad propadal rychle zkáze, v neznámé době vyhořel a r. 1544 se uvádí již jako pustý. Protože Kryštof Vartemberk zemřel r. 1537 neženat, přešlo panství na jeho bratra Prokopa. Ten prodal r. 1540 býčkovické panství s pustým hradem Litýšem Karlu Dubanskému z Duban. Od té doby patřily zříceniny hradu k Liběšicím.

Časopis - blog pro rodinu, přátele a známé ZDARMA vychází nepravidelně asi jednou měsíčně vydává PRUH Soft Litoměřice

email: pavelhruby03@gmail.com
web: www.phrub.cz
fb: <https://www.facebook.com/pavelhruby03>

kompilace obsahu Wikipedie, WWW stránky
grafické programy IrfanView 64, InkScape 1.3, Gimp 2.10.22, inPixio Photo Studio12 Ultimate, DALLE-E, Krita aj.
vyrobeno v programu Scribus 1.6.3

Možnost zaslání časopisu ve formátu PDF e-mailem. Zájemci pište na můj e-mail.
1. srpen 2025
© PRUH Soft 2025

KRÁLOVSKÉ MĚSTO LITOMĚŘICE



Více na www.litomerice.cz